

Научная статья

УДК 343.83:159.923

doi: 10.33463/2687-1238.2023.31(1-4).4.679-686

ПСИХОЛОГИЯ ПОТЕРИ. СОЦИАЛЬНАЯ И СОЦИАЛЬНО-ПСИХОЛОГИЧЕСКАЯ ЗАЩИТА ОТ СОЦИОГЕННЫХ ПОТЕРЬ КУРСАНТОВ-ЮРИСТОВ, КУРСАНТОВ-ЭКОНОМИСТОВ, КУРСАНТОВ-ПСИХОЛОГОВ ПРИ ПРОВЕДЕНИИ АКАДЕМИЧЕСКИХ УЧЕНИЙ

Владимир Иванович Серов¹

¹ Академия ФСИН России, г. Рязань, Россия, v.i.serov@mail.ru

Аннотация. В семидневных 1602 исследованиях во время академических учений приняли участие 267 курсантов-пятикурсников трех факультетов. Для выделения и изучения социогенных потерь при влиянии групповой социальной защиты на социально-психологическую защиту личности 159 курсантов-юристов, 63 курсантова-экономистов, 46 курсантов-психологов, взаимоотношений между ними были выбраны 36 моделей теста «Социально-психологический климат коллектива» (Б. Д. Парыгин, 2003). По результатам теста и роли сотрудника в каждом из 9 игровых коллективов проводилась беседа с применением Постдиагностического тренинга-коррекции лидера, членов и социально-психологического климата коллектива. В шестой день академических учений оценка эффективности до и после аутотренинга проводилась в 250/233 исследованиях 1-го и 2-го выборов цветов у 125 сотрудников по позициям синего-черного цветов восьмичетового теста Люшера в нашей модификация. Ухудшение от 10-й в начале до 19-й в конце учений модели социально-психологического климата, снижение оптимальности с 4 до 7 единиц и результаты эффективности сеанса аутогенной тренировки свидетельствуют о позитивном или негативном взаимоотношении внутри игрового коллектива между группами курсантов-юристов, курсантов-экономистов, курсантов-психологов, выполняющих различные функции, которые накладывают отпечаток на их взаимоотношения в социальной защите, вызывающей социально-психологическую защиту через социогенные потери, и прогнозируют развитие социогении. Аутотренинг компенсировал до 83 % социогенных потерь только в двух из девяти игровых коллективов.

Ключевые слова: социальная защита, социально-психологическая защита, социогенные потери, социогения

Для цитирования

Серов В. И. Психология потери. Социальная и социально-психологическая защита от социогенных потерь курсантов-юристов, курсантов-экономистов, курсантов-психологов при проведении академических учений // Человек: преступление и наказание. 2023. Т. 31(1–4), № 4. С. 679–686. DOI: 10.33463/2687-1238.2023.31(1-4).4.679-686.

© Серов В. И., 2023



Статья лицензируется в соответствии с лицензией [Creative Commons Attribution-NonCommercial-ShareAlike 4.0](https://creativecommons.org/licenses/by-nc-sa/4.0/)

Original article

PSYCHOLOGY OF LOSS. SOCIAL AND SOCIO-PSYCHOLOGICAL PROTECTION FROM SOCIOGENIC LOSSES OF LAW STUDENTS, CADETS-ECONOMISTS, CADETS-PSYCHOLOGISTS DURING ACADEMIC EXERCISES

Vladimir Ivanovich Serov¹

¹ Academy of the FPS of Russia, Ryazan, Russia, v.i.serov@mail.ru

Abstract. 267 fifth-year cadets from three faculties took part in the seven-day 1602 studies during the academic exercises. To identify and study sociogenic losses under the influence of group social protection on the socio-psychological protection of the personality of 159 law cadets, 63 economics cadets, 46 psychology cadets, and the relationship between them, 36 models of the "Socio-psychological climate of the collective" test were selected (B. D. Parygin, 2003). According to the results of the test and the role of the employee in each of the 9 game teams, a conversation was conducted using Postdiagnostic training-correction of the leader, members and SEC of the team. On the sixth day of the academic exercises, the evaluation of the effectiveness before and after auto-training was carried out in 250/233 studies of the 1st and 2nd color choices of 125 employees in the positions of blue-black colors of the eight-color Lusher test in our modification. The deterioration of the socio-psychological climate model from the 10th at the beginning to the 19th at the end of the exercises, the decrease in optimality from 4 to 7 units and the results of the effectiveness of the autogenic training session indicate a positive or negative relationship within the playing team between groups of law cadets, economics cadets, psychology cadets performing various functions, which leave an imprint on their relationship in social protection, causing socio-psychological protection through sociogenic losses, and predict the development of sociogeny. Auto-training compensated up to 83% of sociogenic losses in only two of the nine gaming teams.

Keywords: social protection, socio-psychological protection, sociogenic losses, sociogeny

For citation

Serov, V. I. 2023, 'Psychology of loss. Social and socio-psychological protection from sociogenic losses of cadets-lawyers, cadets-economists, cadets-psychologists during academic exercises', *Man: crime and punishment*, vol. 31(1–4), iss. 4, pp. 679–686, doi: 10.33463/2687-1238.2023.31(1-4).4.679-686.

При формировании положительного облика сотрудника, укреплении социально-психологического климата (СПК) в учреждениях и органах уголовно-исполнительной системы Российской Федерации (УИС) обращается внимание на три характеристики

активности человека: творчество, личность, среда. Творчество – надситуационная активность личности сотрудника УИС, мера творческой самореализации, индивидуальной неповторимости в деятельности через функции выбора и обновления, которые являются двигателем прогресса личности, продвижения по службе. Личность через потенциалы признания и самовыражения с оптимальным психическим состоянием при положительной обратной связи с окружающей средой должна обладать лидерскими качествами для построения взаимоотношений с сотрудниками, между собой и с осужденными при взаимодействии в системе «человек – человек». Среда – внешние по отношению к личности факторы, вызывающие психическую напряженность и неопределенность в экстремальных условиях деятельности сотрудника УИС с постоянной угрозой чести, достоинству, жизни.

Изменение социально-экономической ситуации в обществе и правовых подходов к исполнению уголовного наказания повлекло за собой более высокие требования к личности сотрудника и социально-психологическому климату в исправительных учреждениях (ИУ). Психологический анализ негативных явлений в УИС (конфликты, нарушение законности, суициды и пр.) показал, что в основе их часто лежит неблагоприятный социально-психологический климат коллектива, который формирует групповая социальная защита и индивидуальная социально-психологическая защита личности. В связи с этим на современном этапе развития психологической службы УИС первоочередной задачей становится взаимодействие сотрудников для создания позитивного уровня социально-психологического климата путем проведения Постдиагностического тренинга-коррекции лидера, членов и СПК коллектива (Б. Д. Парыгин, 2003) для погашения социогенных потерь и исключения развития социогении.

Методика. В семидневном исследовании приняли участие 267 курсантов-пятикурсников трех факультетов. Для выделения и изучения влияния социальной защиты (СЗ) на социально-психологическую защиту (СПЗ) личности курсантов-юристов, курсантов-экономистов, курсантов-психологов, взаимоотношений между ними были выбраны 36 моделей теста СПК Б. Д. Парыгина (2003) у сотрудников 9 игровых коллективов (ИК). Во время семидневных академических учений в 1–4-й дни проводилась работа по вводным и выполнению задач по должности. В 5-й день осуществлялся выезд в исправительное учреждение, исследование СЗ и СПЗ не проводилось. В 6-й день после поездки в исправительное учреждение курсантами-психологами каждого ИК был разработан и проведен сеанс аутогенной тренировки для членов своего ИК. 7-й день был короткий – от 8 до 12 часов и сопровождался подведением итогов за предыдущую неделю в каждом из девяти ИК со сбором и анализом материалов и отвлечением по времени от прохождения курсантами теста СПК. Курсантами-психологами ежедневно проводился анализ СПК в каждом ИК, Постдиагностический тренинг-коррекция [2] в виде беседы с лидером и членами ИК и аутотренинга с оценкой по позициям синего и черного цветов в восьmicветовом варианте теста Люшера в нашей модификации [1, 3]. Статистический анализ результатов исследования осуществлялся с применением t-критерия Стьюдента.

Объект исследования – групповая социальная защита от социогенных потерь, обусловленная включением сотрудников в различные социальные группы игрового исправительного коллектива, которые налагают на них определенные социальные и должностные обязанности.

Предмет – индивидуальная социально-психологическая защита от социогенных потерь социальной защиты, проявляющаяся в закономерностях возникновения и функционирования психологических способов поведения и деятельности сотрудников в социальных группах курсантов-юристов, курсантов-экономистов, курсантов-психологов и в их психологических достижениях и затруднениях.

Цель – изучение влияния социогенных потерь на комплекс творчества сотрудников при взаимодействии курсантов-юристов с курсантами-экономистами, курсантами-психологами в социальной защите и ее влиянии на комплекс творчества комплексом личности и комплексом среды в социально-психологической защите во время профессиональной деятельности.

Задача – изучить социогенные потери при социальной и социально-психологической защитах в реальной и проективной моделях у курсантов-юристов, курсантов-экономистов, курсантов-психологов в профессиональной деятельности.

Гипотеза. Социальная защита влияет на социально-психологическую защиту через контрпозиции реальной и проективной моделей личности, вызывая социогенные потери. Социогенные потери максимальны при контрпозиции (ТЛС|СЛТ) в реальной (РМ) и проективной (ПМ) моделях личности или одноименных (СЛТ|СЛТ) позициях комплекса творчества (Т) внутри моделей при доминировании комплекса среды (С) и комплекса личности (Л) над комплексом творчества (Т) в профессиональной деятельности.

Результаты и обсуждение. В 1602 исследованиях приняли участие 267 человек, из них курсантов-юристов – 158, курсантов-экономистов – 63, курсантов-психологов – 46 (табл. 1).

Каждый коллектив включал в себя 35 курсантов, но приняло участие в исследовании СПК и аутотренинге меньшее количество участников, что связано с напряженной работой и дефицитом времени при выполнении своих профессиональных обязанностей (табл. 2).

Таблица 1

Общее количество исследований за 6 дней учений в 9 игровых коллективах

| День1–7-й | ИК1 | ИК2 | ИК3 | ИК4 | ИК5 | ИК6 | ИК7 | ИК8 | ИК9 | ∑ |
|-----------|-----|-----|-----|-----|-----|-----|-----|-----|-----|------|
| О, n | 174 | 168 | 180 | 204 | 204 | 192 | 120 | 180 | 180 | 1602 |
| Ю, n | 108 | 102 | 102 | 120 | 120 | 114 | 72 | 108 | 102 | 948 |
| Э, n | 36 | 36 | 42 | 48 | 48 | 42 | 30 | 48 | 48 | 378 |
| П, n | 30 | 30 | 36 | 36 | 36 | 36 | 18 | 24 | 30 | 276 |

Таблица 2

Количество курсантов, принявших участие в исследованиях за 6 дней учений в 9 игровых коллективах

| День 1–7-й | ИК1 | ИК2 | ИК3 | ИК4 | ИК5 | ИК6 | ИК7 | ИК8 | ИК9 | ∑ | M | m | δ |
|------------|-----|-----|-----|-----|-----|-----|-----|-----|-----|-----|-------|------|------|
| О, n | 29 | 28 | 30 | 34 | 34 | 32 | 20 | 30 | 30 | 267 | 29,67 | 0,26 | 4,18 |
| Ю, n | 18 | 17 | 17 | 20 | 20 | 19 | 12 | 18 | 17 | 158 | 17,56 | 0,19 | 2,40 |
| Э, n | 6 | 6 | 7 | 8 | 8 | 7 | 5 | 8 | 8 | 63 | 7,00 | 0,14 | 1,12 |
| П, n | 5 | 5 | 6 | 6 | 6 | 6 | 3 | 4 | 5 | 46 | 5,11 | 0,16 | 1,05 |

В 36 моделях СПК (1 – лучшая, 36 – худшая) представлена социальная защита (общая – 1, у курсантов-юристов – 2, курсантов-экономистов – 3, курсантов-психологов – 4) и социально-психологическая защита от социогенных потерь в 1, 2, 3, 4, 5, 7-й день и за 1–7-й дни в 9 ИК с линейным ухудшением прогноза по оптимальности к концу академических учений (рис. 1, 2).

В начале академических учений (рис. 2) общей была 10-я модель социальной защиты, в конце – из-за социогенных потерь защита ухудшилась в 2 раза – до 19-й. Если в 10-й модели в реальной модели комплекс личности занимает первую позицию, комплекс творчества – вторую, среды – третью, в проективной модели – вторую позицию, на первой позиции остается комплекс творчества, на третьей – комплекс личности, то в 19-й модели в реальной и уже в проективной модели комплекс среды с потенциалами напряженности и неопределенности занимает первую позицию, комплекс личности – вторую, комплекс творчества – третью позицию.

Переход от 10-й модели в начале учений к 19-й модели к концу сопровождается ухудшением СПК по оптимальности от 4-й ступени 10-й до 7-й ступени 19-й. От наихудшей 31-й модели 19-я по оптимальности отстоит всего в 2 ступенях, где уже и в реальной, и в проективной моделях на первой позиции находится комплекс среды, на второй – личности, на третьей – творчества, которое угнетено комплексами среды и личности или заблокировано по сравнению с 1-й (рис. 1). У курсантов-юристов в 1–5-й и 7-й дни учений сформировались 10, 12, 18, 15, 16, 20-я модели СПК, курсантов-экономистов – 12, 13, 20, 17, 14, 18-я, курсантов-психологов – 16, 18, 19, 18, 17, 18-я.

Таким образом, каждая группа даже за короткий интенсивный период деятельности формировала социальную защиту, а она, в свою очередь, влияла на социально-психологическую защиту, которая, вызывая социогенные потери, приводила к падению уровня оптимальности с 4 до 7 единиц и ухудшению в обобщенном виде до 13, 15, 15, 16-й модели СПК в общей группе и в группах курсантов-юристов, курсантов-экономистов, курсантов-психологов (рис. 2).

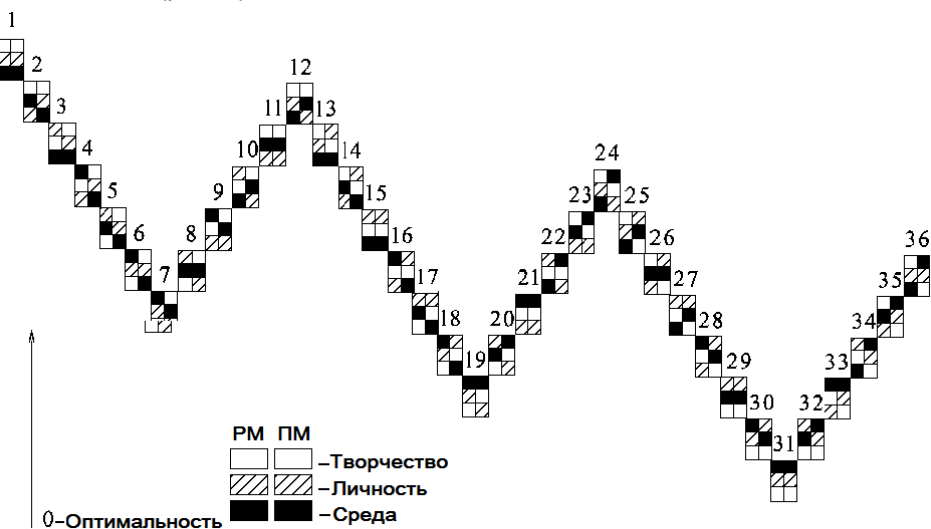


Рис. 1. Пространственное распределение влияния социально-психологического климата на уровень оптимальности реальной и проективной моделей (Б. Д. Парыгин, 2003)

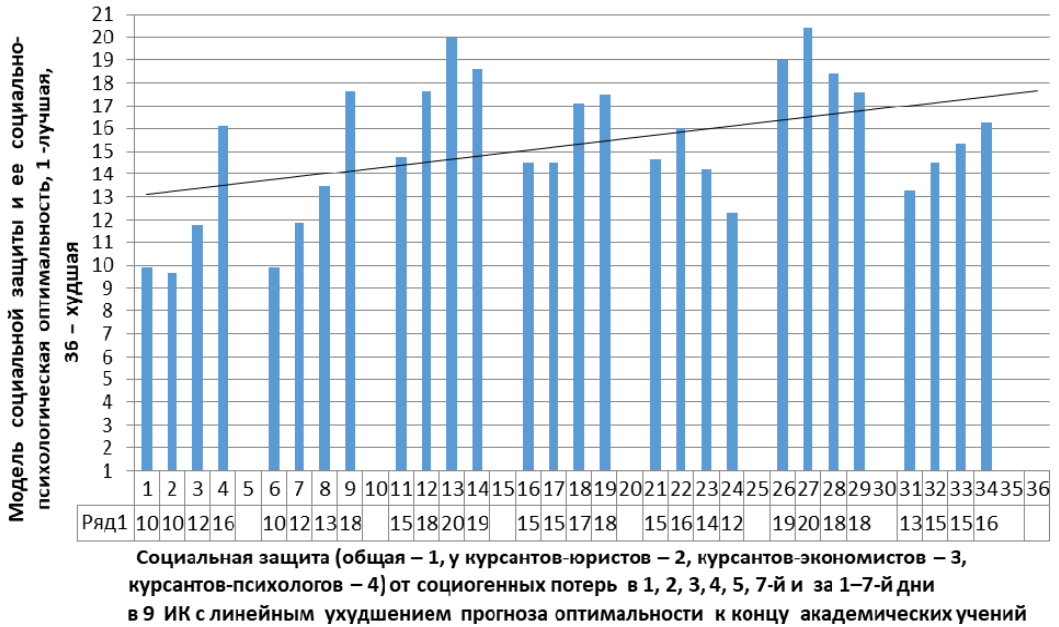
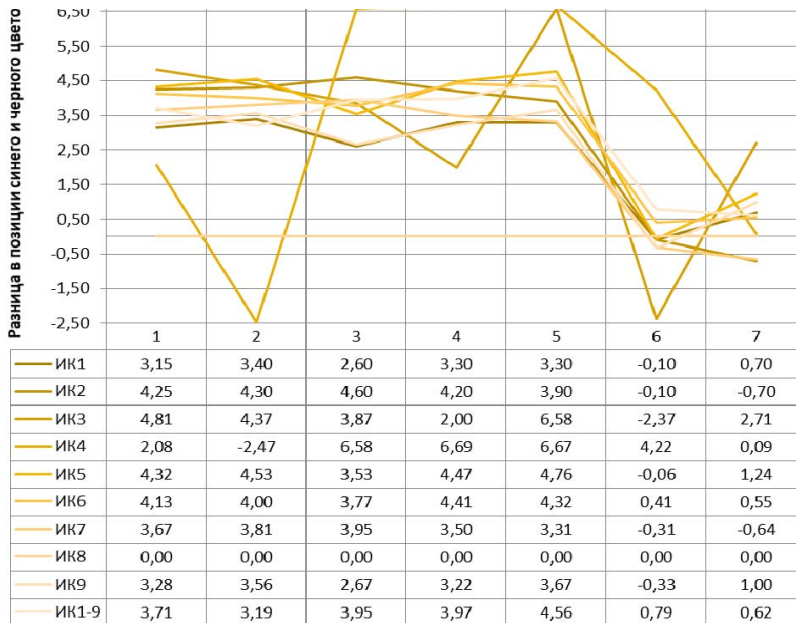


Рис. 2. Обобщенная для курсантов-юристов, курсантов-экономистов, курсантов-психологов социальная и социально-психологическая защита от социогенных потерь



Средняя разница позиций синего и черного цветов: 1 – 1-й и 2-й выборы до и после АТ; 2 – 1-й выбор до; 3 – 2-й выбор до; 4 – 1-й выбор после; 5 – 2-й выбор после; 6 – разница между 3-м и 1-м выборами после и до АТ; 7 – разница между 4-м и 2-м выборами

Рис. 3. Эффективность аутотренинга по позициям синего и черного цветов

Таблица 3

Ранг по эффективности аутотренинга по позициям синего и черного цветов

| | | | | | | | | | |
|--|---|---|---|---|---|---|---|---|---|
| Девять игровых коллективов | 1 | 2 | 3 | 4 | 5 | 6 | 7 | 8 | 9 |
| Ранг по средней позиции от синего до черного цвета | 7 | 3 | 1 | 8 | 2 | 4 | 5 | 9 | 6 |
| Ранг по 2 выборам синего, черного цветов до и после АТ | 4 | 8 | 1 | 6 | 2 | 5 | 7 | 9 | 3 |

На 6-й день учений проведено 250/233 исследования 1-го и 2-го выборов цветов у 125 курсантов в роли сотрудников восьми ИК, прошедших сеанс аутогенной тренировки (АТ), который готовили психологи игровых коллективов. Проведено по 1-му и 2-му выборам по тесту Люшера в нашей модификации до и после коррекции в ИК1 20/20 исследований, ИК2 – 20/20, ИК3 – 34/23, ИК4 – 38/38, ИК5 – 34/34, ИК6 – 44/44, ИК7 – 0/0, ИК9 – 18/18 исследований. Часть курсантов не отмечали результаты теста Люшера после сеанса АТ, с чем связана разница количества 1-го и 2-го выборов.

В нормальном психическом состоянии синий цвет занимает первую позицию, черный – восьмую. Как видно на рисунке 3, ИК3 (6,58 – 82 %) и ИК4 (6,67 – 83 %) отличаются максимальной эффективностью АТ по позициям синего и черного цветов. Сеансы в остальных ИК были равны по эффективности во втором выборе после АТ в ИК1–9 – 57 %, ИК1 – 41, ИК2 – 49, ИК5 – 60, ИК6 – 54, ИК7 – 41, ИК8 – 0, ИК9 – 57 %, что предполагает в дальнейшем более тщательную подготовку структуры сеанса АТ психологами 1-го, 2-го, 5–9-го ИК. Данные рисунка 3 проанализированы и представлены в таблице 3.

Как видно из таблицы 3, ИК3 занял первое место среди восьми ИК по рангу средней дистанции от синего до черного цвета и по рангу обобщенных двух выборов по дистанции от синего до черного цвета до и после АТ. Вторую позицию занял ИК5, последнюю – ИК8. Психологи ИК8 в организации аутотренинга не приняли участия. ИК4 по усредненным значениям занял последнюю позицию. Остальные ИК заняли промежуточные по эффективности АТ позиции.

Вывод. Разные модели СПК и результаты эффективности АТ свидетельствуют о позитивном или негативном взаимоотношении внутри игровых коллективов между группами курсантов-юристов, курсантов-экономистов, курсантов-психологов, выполняющих различные функции, которые накладывают отпечаток на их взаимоотношения в социальной защите, вызывающей социально-психологическую защиту через социогенные потери, и прогнозируют развитие социогении.

Список источников

1. Парыгин Б. Д. Социальная психология : учеб. пособие. СПб. : СПбГУП, 2003. 616 с.
2. Серов В. И. Дистанция «синий-черный цвет» восьми цветовых выборов как индикатор коррекции потерь личности : сб. материалов XXII психологической школы. Рязань, 2011. 8 с.
3. Опыт изучения социально-психологической напряженности в исправительных учреждениях / Е. В. Берлейн [и др.] // Сборник материалов Деевских чтений (март 2009 г.) и XX психологической школы. Рязань : Академия ФСИН России, 2009. С. 56–62.

References

1. Parygin, B. D. 2003, *Social Psychology: a textbook*, St. Petersburg.
2. Serov, V. I. 2011, *The “blue-black color” distance of eight color choices as an indicator of correction of personality losses: collection of materials of the XXII psychological school*, Ryazan.
3. Berlejn, E. V. 2009, ‘Experience of studying social and psychological tension in correctional institutions’, in *Collection of materials of the Deev readings (March 2009) and the XX Psychological School*, pp. 56–62, Academy of the FPS of Russia, Ryazan.

Информация об авторе

В. И. Серов – кандидат медицинских наук, доцент, доцент кафедры общей и педагогической психологии.

Information about the author

V. I. Serov – Candidate of Medical Sciences, Associate Professor, Associate Professor of the Department of General and Pedagogical Psychology.

Примечание

Содержание статьи соответствует научной специальности 5.3.9. Юридическая психология и психология безопасности (психологические науки).

Статья поступила в редакцию 14.02.2023; одобрена после рецензирования 20.04.2023; принята к публикации 22.11.2023.

The article was submitted 14.02.2023; approved after reviewing 20.04.2023; accepted for publication 22.11.2023.